



РОССИЙСКАЯ ФЕДЕРАЦИЯ
Иркутская область
Черемховский район
Михайловское муниципальное образование
Михайловское городское поселение
АДМИНИСТРАЦИЯ

ПО С Т А Н О В Л Е Н И Е

12.09.2022года

№ 390

р.п. Михайловка

Об установлении публичного сервитута в отношении частей земельных участков расположенных в кадастровых кварталах 38:20:010115, 38:20:010116 из земель, государственная собственность на которые не разграничена

В соответствии со статьями 11, 23, главой V.7 Земельного кодекса Российской Федерации, статьей 15 Федерального закона от 06 октября 2003 года № 131-ФЗ «Об общих принципах организации местного самоуправления в Российской Федерации», постановлением Правительства Российской Федерации от 24 февраля 2009 года № 160 «О порядке установления охранных зон объектов электросетевого хозяйства и особых условий использования земельных участков, расположенных в границах таких зон», решением Думы Поселения № 34 от 30.06.2022 года «О внесении изменений в Правила землепользования и застройки Михайловского муниципального образования, утвержденные решением Думы Михайловского городского поселения от 28.11.2019 года №52» и утверждение их в новой редакции, руководствуясь статьями 6, 33, 52 Устава Михайловского муниципального образования, администрация Михайловского городского поселения

ПО С Т А Н О В Л Я Е Т:

1. Установить публичный сервитут на основании ходатайства Областного государственного унитарного энергетического предприятия «Электросетевой компании по эксплуатации электрических сетей «Облкоммунэнерго» (ОГУЭП «Облкоммунэнерго»), ОГРН 1023801542412, ИНН 3800000252, зарегистрированного по адресу: 664075, г. Иркутск, ул. Ширямова, 54, в целях строительства воздушной линии электропередач и дальнейшей эксплуатации объектов электросетевого хозяйства: ВЛЗ-10 кВ вдоль ул. Молодежная до пересечения с ул. Степная. На пересечении ул. Молодежная и Степная планируется размещение сооружения, объекта электросетевого хозяйства: КТПН-10/0,4кВ, от которого вдоль до ул. Солнечная будет размещена воздушная линия ВЛ-0,4 кВ с последующим ответвлением на улицу Солнечная во всех направлениях и от ул. Солнечная с уходом на ул. Горького, на земельные участки из земель населенных пунктов, расположенные в территориальной зоне застройки малоэтажными жилыми домами (ЖЗ-102), земель государственная собственность на которые не разграничена. Общая площадь публичного сервитута составляет 5668 кв. м. Перечень кадастровых кварталов с указанием площади испрашиваемых земельных участков:

- 1) 38:20:010115 - 4409 кв. м.;
- 2) 38:20:010116 – 1259 кв.м.

Изъятие земельных участков для государственных или муниципальных нужд для размещения указанного объекта не предусматривается.

Документация по планировке территории на основании Постановления Правительства Российской Федерации от 07.03.2017 г. № 269 не требуется. В соответствии с Законом Иркутской области от 21 декабря 2018 г. N 135-ОЗ «О внесении изменения в Закон Иркутской области «О градостроительной деятельности в Иркутской области» с. 16.4 не требуется разрешение на строительство.

2. Утвердить границы публичного сервитута в соответствии со схемой расположения границ публичного сервитута (приложение 1).

3. Установить срок использования земельного участка, указанного в пункте 1 настоящего постановления, и (или) расположенных на нем объектов недвижимого имущества в соответствии с их разрешенным использованием, в течение которого будет существенно затруднено их использование в связи с осуществлением деятельности, для обеспечения которой устанавливается публичный сервитут – 49 лет.

4. Установить размер платы за публичный сервитут на земельные участки из земель населенных пунктов, расположенные в территориальной зоне застройки малоэтажными жилыми домами (ЖЗ-102), общей площадью – 5668 кв.м., (в том числе земельного участка расположенного в кадастровом квартале 38:20:010115 - 4409 кв.м. и в кадастровом квартале 38:20:010116 - 1259 кв.м. 45,85 (сорок пять) руб. 85 коп. в год, за весь срок публичного сервитута 2246,85 (Две тысячи двести сорок шесть) рублей 85 коп., согласно расчета (приложение 2);

5. Обладателю публичного сервитута ОАО «Иркутская электросетевая компания»:

5.1. внести плату за публичный сервитут, указанную в пункте 4 настоящего постановления, единовременным платежом не позднее 6 (шести) месяцев со дня издания настоящего постановления;

5.2. осуществить публичный сервитут после внесения сведений о нем в Единый государственный реестр недвижимости;

5.3. снести объекты, размещенные на основании публичного сервитута, и осуществить при необходимости рекультивацию земельного участка в срок не позднее чем шесть месяцев с момента прекращения публичного сервитута;

5.4. привести земельный участок в состояние, пригодное для его использования в соответствии с разрешенным использованием, в срок не позднее чем три месяца после завершения эксплуатации сооружения, для размещения которого был установлен публичный сервитут;

6. Ведущему специалисту по организационной работе администрации Михайловского городского поселения (Федоровой Н.Н.) опубликовать настоящее постановление в издании «Михайловский вестник» и разместить на официальном сайте Михайловского муниципального образования в информационно-телекоммуникационной сети «Интернет» <http://mihailovskoe-gp.ru> и разместить на официальном сайте Черемховского районного муниципального образования в информационно-телекоммуникационной сети «Интернет»: cher.irkobl.ru в разделе «поселения района», в подразделе Михайловского муниципального образования.

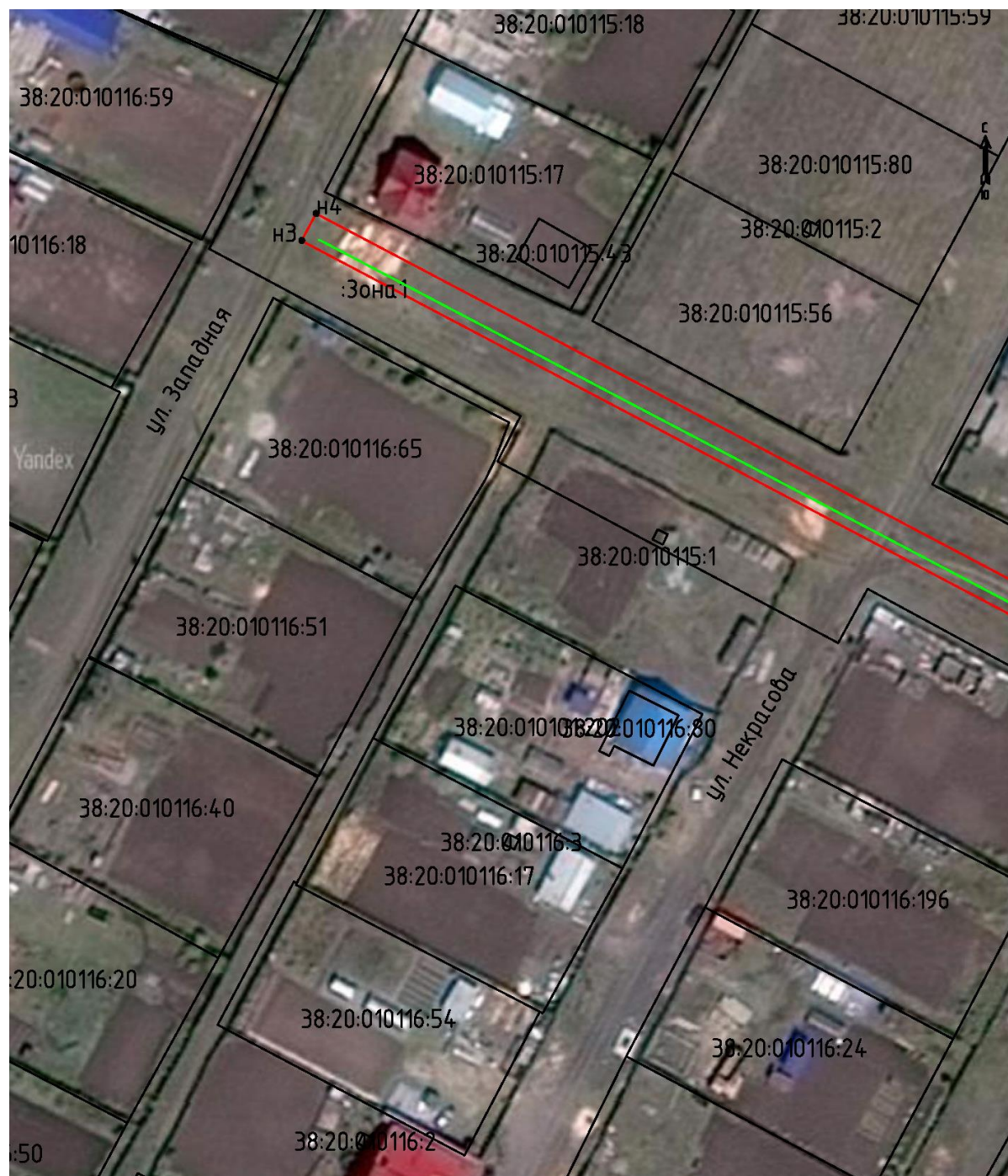
В течение 5 рабочих дней со дня принятия настоящего постановления направить копии настоящего постановления в адрес Областного государственного унитарного энергетического предприятия «Электросетевой компании по эксплуатации электрических сетей «Облкоммунэнерго», Управления Росреестра по Иркутской области.

6. Настоящее постановление вступает в силу после его официального опубликования (обнародования).

7. Контроль за исполнением настоящего постановления возложить на заместителя главы администрации В.Ю. Буйнову.

СХЕМА РАСПОЛОЖЕНИЯ ГРАНИЦ ПУБЛИЧНОГО СЕРВИТУТА

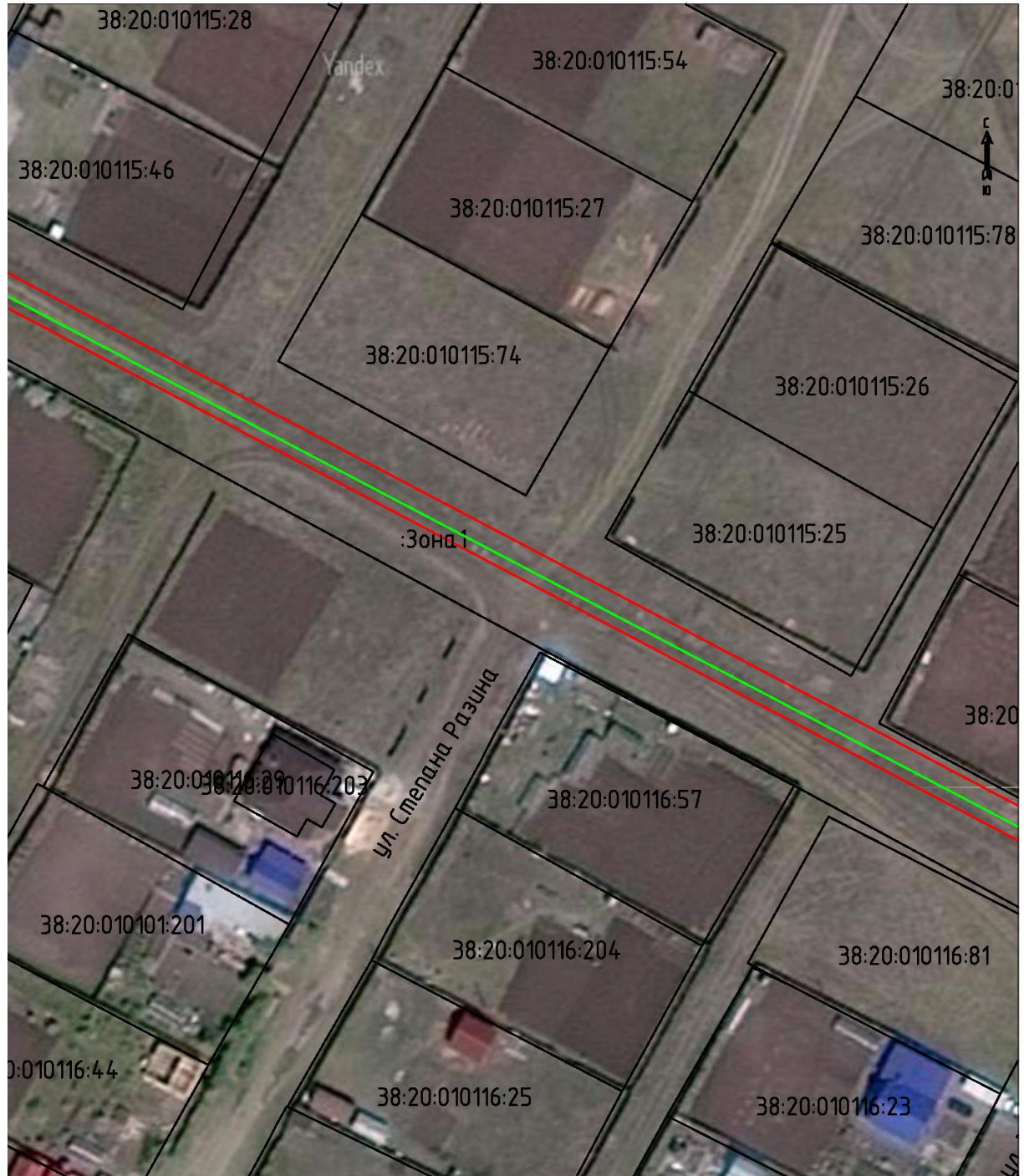
Общая площадь публичного сервитута, 5668 кв. м		
Цель: для строительства воздушной линии электропередач и дальнейшей эксплуатации объектов электросетевого хозяйства: ВЛЗ-10 кВ вдоль ул. Молодежная до пересечения с ул. Степная. На пересечении ул. Молодежная и Степная планируется размещение сооружения, объекта электросетевого хозяйства: КТПН-10/0,4кВ, от которого вдоль до ул. Солнечная будет размещена воздушная линия ВЛ-0,4 кВ с последующем ответвлением на улицу Солнечная во всех направлениях и от ул. Солнечная с уходом на ул. Горького.		
Площадь испрашиваемого публичного сервитута в границах населенного пункта р.п. Михайловка, в отношении земель, государственная собственность на которые не разграничена, расположенных в кадастровом квартале 38:20:010115, 4409 кв. м		
Площадь испрашиваемого публичного сервитута в границах населенного пункта р.п. Михайловка, в отношении земель, государственная собственность на которые не разграничена, расположенных в кадастровом квартале 38:20:010116, 1259 кв. м		
Обозначение характерных точек границ	Координаты, м	
	X	Y
1	2	3
:Зона 1		
н1	458511.67	3268950.05
н2	458513.11	3268950.78
н3	458797.38	3268411.27
н4	458802.25	3268413.83
н5	458458.70	3269065.88
н6	458564.65	3269122.89
н7	458562.76	3269126.41
н8	458286.58	3268977.82
н9	458229.16	3269092.53
н10	458225.58	3269090.74
н11	458284.85	3268972.35
н12	458455.19	3269063.96
н13	458512.33	3268955.52
н14	458509.60	3268954.17
н1	458511.67	3268950.05
Система координат МСК-38, зона 3		



Масштаб 1:1000

Условные обозначения:

- :Зона1 - обозначение образуемого земельного участка для публичного сервитута
- - образуемая граница публичного сервитута
- - планируемое размещение сооружения, объект электросетевого хозяйства: ВЛЗ-10 кВ
- - планируемое размещение сооружения, объект электросетевого хозяйства: ВЛ-0,4 кВ
- планируемое размещение сооружения, объект электросетевого хозяйства: КТПН-10/0,4кВ
- существующая часть границы, имеющаяся в ЕГРН, сведения о которой достаточны для определения ее местоположения
- н1 - обозначение характерной точки образуемой границы публичного сервитута



Масштаб 1:1000

Условные обозначения:

- :Зона 1** - обозначение образуемого земельного участка для публичного сервитута
- - образуемая граница публичного сервитута
- - планируемое размещение сооружения, объект электросетевого хозяйства: ВЛЗ-10 кВ
- - планируемое размещение сооружения, объект электросетевого хозяйства: ВЛ-0,4 кВ
- - планируемое размещение сооружения, объект электросетевого хозяйства: КТПН-10/0,4кВ
- существующая часть границы, имеющаяся в ЕГРН, сведения о которой достаточны для определения ее местоположения

• н1

- обозначение характерной точки образуемой границы публичного сервитута



Масштаб 1:1000

Условные обозначения:

- :Зона1 - обозначение образуемого земельного участка для публичного сервитута
- - образуемая граница публичного сервитута
- - планируемое размещение сооружения, объект электросетевого хозяйства: ВЛЗ-10 кВ
- - планируемое размещение сооружения, объект электросетевого хозяйства: ВЛ-0,4 кВ
- планируемое размещение сооружения, объект электросетевого хозяйства: КТПН-10/0,4кВ
- существующая часть границы, имеющаяся в ЕГРН, сведения о которой достаточны для определения ее местоположения
- н1 - обозначение характерной точки образуемой границы публичного сервитута



Масштаб 1:1000

Условные обозначения:

- :Зона1** - обозначение образуемого земельного участка для публичного сервитута
- - образуемая граница публичного сервитута
- - планируемое размещение сооружения, объект электросетевого хозяйства: ВЛЗ-10 кВ
- - планируемое размещение сооружения, объект электросетевого хозяйства: ВЛ-0,4 кВ
- планируемое размещение сооружения, объект электросетевого хозяйства: КТПН-10/0,4кВ
- существующая часть границы, имеющаяся в ЕГРН, сведения о которой достаточны для определения ее местоположения
- H1 - обозначение характерной точки образуемой границы публичного сервитута



Масштаб 1:1000

Условные обозначения:

- :Зона1** - обозначение образуемого земельного участка для публичного сервитута
- - образуемая граница публичного сервитута
- - планируемое размещение сооружения, объект электросетевого хозяйства: ВЛЗ-10 кВ
- - планируемое размещение сооружения, объект электросетевого хозяйства: ВЛ-0,4 кВ
- планируемое размещение сооружения, объект электросетевого хозяйства: КТПН-10/0,4кВ
- существующая часть границы, имеющаяся в ЕГРН, сведения о которой достаточны для определения ее местоположения
- н1 - обозначение характерной точки образуемой границы публичного сервитута



Масштаб 1:1000

Условные обозначения:

- :Зона1** - обозначение образуемого земельного участка для публичного сервитута
- - образуемая граница публичного сервитута
- - планируемое размещение сооружения, объект электросетевого хозяйства: ВЛЗ-10 кВ
- - планируемое размещение сооружения, объект электросетевого хозяйства: ВЛ-0,4 кВ
- планируемое размещение сооружения, объект электросетевого хозяйства: КТПН-10/0,4кВ
- существующая часть границы, имеющаяся в ЕГРН, сведения о которой достаточны для определения ее местоположения
- **n1** - обозначение характерной точки образуемой границы публичного сервитута

Приложение 2
Установлен
постановлением администрации
Михайловского городского поселения
от 12.09.2022г. № 390

Расчет платы за публичный сервитут
в отношении земельных участков из земель населенных пунктов
расположенных в кадастровом квартале 38:20:010115, 38:20:010116 и
земель государственная собственность на которые не разграничена

1. Площадь земельного участка – 5668кв.м. (в том числе земельного участка расположенного в кадастровом квартале 38:20:010115 - 4409 кв.м. и в кадастровом квартале 38:20:010116 - 1259кв.м.
2. Средний удельный показатель кадастровой стоимости –80,9руб./кв.м.
3. Процент от кадастровой стоимости – 0,01 %.
4. Срок публичного сервитута – 49 лет.

Размер платы за весь срок публичного сервитута – 2246,85 (Две тысячи двести сорок шесть) рублей 85коп., т.е. 45,85руб/год

Платежные реквизиты для внесения платы за публичный сервитут:

УФК по Иркутской области (Администрации Михайловского городского поселения л/с 04343018010)

КПП 385101001 ИНН 3820010393 ОКТМО 25648155
Казначейский счет: 03100643000000013400 Наименование банка: ОТДЕЛЕНИЕ
ИРКУТСК БАНКА РОССИИ//УФК ПО ИРКУТСКОЙ ОБЛАСТИ г.Иркутск
БИК 012520101 код 950 111 05410 13 0000 120

Назначение платежа: плата за публичный сервитут.

График проведения работ при осуществлении деятельности, для
обеспечения которой устанавливается публичный сервитут

№ п/п	Этап работ	Распределение работ по месяцам							
		1	2	3	4	5	6	7	8
1	Подготовительный период								
1.1.	Поставка материалов и оборудования		x	x	x	x			
1.2.	Расчистка просеки	x	x	x	x	x			
2.	Основной период								
2.1.	Монтаж ВЛИ-0,4 кВ			x	x	x	x		
2.2.	Монтаж КТП, реклоузеров, разъединителей и т.д.					x	x		

И.о. председателя КУМИ ЧРМО

Е.В. Гапонова